

GEMEINDE INFO

AMTLICHES
MITTEILUNGSBLATT
GEMEINDE LAMPRECHTSHAUSEN



Lamprechtshausen
STILLE-NACHT-GEMEINDE

5112 Lamprechtshausen
Hauptstraße 4
Tel. 06274/6202; Fax-DW: 900
E-Mail: gemeinde@lamprechtshausen.at
www.lamprechtshausen.at



Aus dem Inhalt:

- Vorwort
- Öffnungszeiten und Sprechtage
- myRegio Klimaticket
- Gratulationen
- Ferienaktion
- Das Jahr 2021 in Zahlen
- Jahresvoranschlag 2022
- Gebühren und Abgaben
- Heizkostenzuschuss
- Gesundheitstipp
- Kindergarteneinschreibung
- Familienpass
- Unterstützungserklärungen
- Info an Wirtschaftsbetriebe, Vereine, Körperschaften und Institutionen
- Grüner Pass
- Stelleninserat
- Abenteuerspielplatz Turnsaal
- Die Landjugend informiert
- Obstbaumaktion
- Caritas - Information C-Ö
- Demenzvortrag
- Stelleninserate
- Aus unseren Nachbargemeinden
- Müllabfuhrplan

**Redaktionsschluss für die nächste Gemeinde-Info:
Freitag,
11. Februar 2022**

Beiträge bitte per Mail an gemeinde@lamprechtshausen.at



Nutzen Sie die GEM2GO App, dann sind Sie immer gut informiert!

Liebe Lamprechtshausenerinnen, liebe Lamprechtshausener!



Wenn auch das abgelaufene Jahr 2021 trotz der noch immer anhaltenden Corona-Pandemie sehr schwierig war, dürfen wir uns freuen, dass wir vieles geschafft haben - blicken wir positiv und dankbar zurück!

Es konnte im vorigen Jahr die Kinderbetreuung ausgebaut, zwei zusätzliche Kleinkindgruppen eröffnet und der Raum für die Mittagsgemeinschaft neu geschaffen werden. An unseren Gemeindeobjekten wurden zahlreiche Instandhaltungs- und Sanierungsmaßnahmen vorgenommen, die zwar oftmals nicht wirklich sichtbar sind, aber trotzdem eine Menge Geld kosten, wie z.B. Brandschutz und Sicherheitstechnik, die Steuerungstechnik bei den Pumpwerken, die Rigole im Feuerwehrinnenhof oder die zahlreichen kostenintensiven Kanalsanierungen. Der neue Spielplatz Piratenhausen erfreut sich großer Beliebtheit. Erfreulich ist, dass die Gemeinde die Gesamtkosten von etwa € 164.000,00 im Rahmen des kommunalen Investitionsprogrammes mit 50 % vom Bund gefördert bekam. Vor dem Beginn der kalten Jahreszeit konnte der erste Teil der Straßensanierungsarbeiten Arnsdorferweg abgeschlossen werden, verschiedene Bankettesanierungen wurden gemacht, Straßenbeleuchtungen errichtet und drei Buswartehäuschen aufgestellt. Unser Baulandsicherungsmodell Waldheim konnte erfolgreich abgeschlossen werden, die ersten Bauparzellen werden bereits bebaut. Die letzten verfügbaren Gewerbegrundstücke in Ehring wurden verkauft und sind in der Zwischenzeit bereits bebaut.

Auch für 2022 sind einige Projekte geplant: Unsere Kanalpumpwerke kommen in die Jahre und müssen saniert werden. Wenn alles planmäßig läuft, werden drei Kanalprojekte umgesetzt: Oberflächenentwässerung Asten und Lamprechtshausen-West II sowie die Abwasserentsorgung Loipferding. Sobald das Umwidmungsverfahren abgeschlossen ist, können wir mit der Errichtung des Sportheimes, des Fußballplatzes und der umliegenden Infrastruktur beginnen und als nächsten Schritt das Projekt Tennisanlagen planen und umsetzen. Die Fertigstellung der im Jahr 2021 begonnenen Sanierung des Arnsdorferweges ist in der ersten Jahreshälfte geplant. Weiters umfasst das Straßenbauprogramm 2022 die Komplettsanierung der Nußdorferstraße und einige kleinere Straßenabschnitte sowie die Errichtung von Betonspurwegen. Sehnsüchtig warten wir schon auf die Errichtung der Querungshilfe auf der B 156, Höhe Lidl-Markt durch das Land Salzburg.

So wie schon im Jahr 2021 stehen auch heuer wieder zahlreiche soziale, nachhaltige und zukunftsweisende Projekte auf der Agenda: Unsere Gemeinde wird wieder den Fahrrad-Check anbieten, an der Mobilitätswoche teilnehmen und die Fahrradberatung fortsetzen. Erstmals bietet die Gemeinde eine Förderung für den Ankauf von Lastenfahrrädern und Fahrradanhängern an. Die Förderrichtlinien werden erst ausgearbeitet. Nähere Informationen gibt es in der nächsten Ausgabe.

Das Projekt „Natur in der Gemeinde“ wird fortgesetzt, genauso wie die Projekte „Gemeinden gesund unterwegs“ oder „Salzburg radelt“. Neu hinzu kommt, dass sich die Region Flachgau-Nord zu einer Leader-Region zusammenschließt mit dem Ziel, gemeinsame Wege für die zukünftige Entwicklung festzulegen.

Es ist erfreulich, wenn all diese Maßnahmen dazu beitragen, unseren Ort lebenswerter und unser Zusammenleben positiver zu gestalten – trotz der schwierigen Corona-Zeit. Ich freue mich auf neue Herausforderungen im heurigen Jahr, bin gerne für alle da und auch für Anregungen und konstruktive Vorschläge dankbar! Bemühen wir uns, dass wir gemeinsam unsere Zukunft gestalten! Ein herzliches Dankeschön an alle, die dabei mitwirken!

Immer wieder hören wir von der Spaltung der Gesellschaft und bekommen dies oft auch zu spüren. In diesem Jahr wird eine unserer Hauptaufgaben sein, die aufgerissenen Gräben in unserer Gesellschaft zu überwinden. Ich wünsche mir, dass wir das Gemeinsame vor das Trennende stellen! Das ist es, was unser Land ausmacht und was auch unsere Gemeinde schon in der Vergangenheit immer stark gemacht hat. In diesem Sinne wünsche ich allen ein gutes vor allem ein gesundes und erfolgreiches neues Jahr!

Herzlichst

Ihre/Eure Bürgermeisterin

Andrea Pabinger

Ausleihmöglichkeit - myRegio Klimaticket

Die Gemeinde Lamprechtshausen möchte als Klimabündnis Gemeinde einen Beitrag zum Klima- und Umweltschutz leisten. Deshalb liegen ab Jänner 2022 zwei myRegio Klimatickets für das Gebiet Salzburg Stadt und Region Nord des Salzburger Verkehrsverbunds (SVV) auf. Die Karten gelten für Lokalbahn sowie Bus und umfassen auch die Umlandregionen, teilweise bis ins nahegelegene Oberösterreich und Bayern.

Dazu kommen einige Zusatzleistungen: An Wochenenden und Feiertagen kann eine zweite Person gratis mitgenommen werden. Kinder bis 14 Jahre, die im Familienpass eingetragen sind, fahren mit dem Klimaticket ebenso gratis mit. Inkludiert sind auch Fahrräder (in Nahverkehrszügen der ÖBB) sowie Hunde und Katzen.

Die Karten können unter tel. Voranmeldung bei Frau Alice Hackenbuchner, Tel.: 06274/6202-10 **für jeweils einen Tag kostenlos** ausgeliehen werden. Genauere Informationen zu diesem Angebot erhalten Sie unter www.salzburg-verkehr.at sowie im Gemeindeamt (Abteilung Bürgerservice).

Bei Verlust ist der Betrag von € 433,- zu ersetzen.



Öffnungszeiten und Sprechtage im Überblick:

Gemeindeamt

Amtsstunden und
Parteienverkehrszeiten:

Montag von 08.00 bis 12.00 Uhr
und von 13.00 bis 18.00 Uhr
Dienstag bis Freitag von 08.00 bis
12.00 Uhr

Telefonisch erreichbar:

Montag von 08.00 bis 12.00 Uhr
und von 13.00 bis 18.00 Uhr
Dienstag bis Donnerstag von
08.00 bis 12.00 Uhr und von
13.00 bis 16.30 Uhr
Freitag von 08.00 bis 12.00 Uhr

Bibliothek

Lamprechtshausen

Montag von 15.00 bis 18.00 Uhr
Mittwoch von 15.00 bis 19.00 Uhr
Freitag von 15.00 bis 18.00 Uhr

Altstoffsammelzentrum

Mittwoch von 15.00 bis 19.00 Uhr
Freitag von 13.00 bis 18.00 Uhr
Samstag von 09.00 bis 12.00 Uhr

Postamt Lamprechtshausen

Montag bis Freitag von 08.00 bis
12.00 Uhr und von 14.00 bis
17.00 Uhr

Büchertankstelle

jederzeit zugänglich

Sprechstunde Notar, Sprechstunde Steuerberater

Bitte erkundigen Sie sich diesbezüglich bei Frau Hackenbuchner im Gemeindeamt, Tel. 06274/6202-10.

Elternberatung

Lamprechtshausen

jeden zweiten Dienstag im Monat
von 15.00 bis 17.00 Uhr
im Besprechungszimmer
(Gemeindeamt/EG)
Anmeldung erforderlich!

Pfarr - Kanzleistunden

Dienstag von 8.30 bis 10.00 Uhr
Mittwoch von 8.30 bis 10.00 Uhr
Freitag von 14.30 bis 16.00 Uhr

Gratulationen



85. Geburtstag von
Ernst Mackinger, Stockham 18



85. Geburtstag von
Johann Junger, Willenberg 10



Diamantene Hochzeit von Maria
und Johann Lindner, Asten 12



85. Geburtstag von
Andreas Lang, Reitlwald 12/1

Das Jahr 2021 in Zahlen

Einwohner per 31.12.2021:

4.069 Hauptwohnsitze und
306 Nebenwohnsitze
45 Geburten | 28 Sterbefälle

Meldungen:

353 Zuzüge
365 Wegzüge
101 Ummeldungen

Gratulationen ab dem

80. Geburtstag:

54 Jubiläen

Hochzeitsjubiläen:

15 Jubiläen
(ab dem 50. Hochzeitstag)

Reisepass- und Personalausweisbeantragungen:

534 gesamt, davon
346 Reisepässe
188 Personalausweise

Essen auf Rädern:

4750 Portionen
Von Jänner bis Dezember 2021
wurden mit dem „Fahrzeug Essen
auf Rädern,“ 10.295 km zurück-
gelegt.

Krankenbetten- und Hilfsmitteltransporte:

59 Krankenbetten- und Hilfsmitteltransporte

SEBE - Seniorenbegegnungsstätte:

Aufgrund der Pandemie und der zahlreichen miteinhergehenden Lockdowns konnte die SEBE im Jahr 2021 nur für einen kurzen Zeitraum von Anfang Oktober bis Anfang November geöffnet werden. In diesem Zeitraum besuchten 86 Personen die Veranstaltungen in der SEBE.

Kleiderbazar:

47 Öffnungstage
1 Flohmarkt

Zahlen aus dem Bauamt:

70 Bauverhandlungen
(inkl. Bauplatzerklärungen)
25 Feuerbeschauen
4 Gewerbeverhandlungen durch die Bezirkshauptmannschaft Salzburg-Umgebung

Jahresvoranschlag 2022

Die Gemeindevertretung Lamprechtshausen hat das Budget für das Jahr 2022 in Ihrer Sitzung am 13. Dezember 2021 einstimmig beschlossen.

Gebühren, Entgelte, Tarife

Die Gemeindevertretung einigte sich auf eine Erhöhung der gemeindeeigenen Gebühren und Abgaben um grundsätzlich 3%. Gleichgeblieben sind die Friedhofsgebühren und die Bibliotheksgebühren. Bei den Entsorgungskosten für Altmaterialien bei Überschreitung der Freimenge, die durch die Regionalverbandsgemeinden einheitlich festgelegt wurden, erhöhten sich lediglich die Entsorgungskosten für Eternit. Wichtige Änderungen haben sich bei den Gebühren für die Kleinkindbetreuung ergeben: So gibt es künftig gestaffelte Tarife, die vor allem jenen Eltern eine finanzielle Entlastung bieten, deren Kinder nicht einen vollen Betreuungsplatz in Anspruch nehmen.

Auszug aus dem Budget 2022

Nachstehen sind die wichtigsten Einnahmen und Ausgaben gelistet.

Gesamteinnahmen:	15.276.300,00 Euro
Gesamtausgaben:	15.943.700,00 Euro

Einnahmen (Mittelaufbringung):

Gebühren und Abgaben Kanalgebühren, Müllgebühren, Kindergartenengebühren, Gastschulbeiträge, Hundesteuer, Verwaltungsabgaben etc.	2.210.900,00 Euro
Kommunalsteuer	1.700.000,00 Euro
Ertragsanteile	4.138.400,00 Euro
Transferzahlungen Zahlungen von Bund, Land etc.	439.600,00 Euro

Ausgaben (Mittelaufbringung):

Personalaufwand	2.450.400,00 Euro
Verwaltungs- und Betriebsaufwand Versicherungen, Wärme, Strom etc.	336.500,00 Euro
Instandhaltungen	1.013.700,00 Euro
Sachaufwand Ausstattungs- und Gebrauchsgegenstände, Reinigungs- und Verbrauchsmaterial etc.	2.444.100,00 Euro
Transferzahlungen Sozialbeiträge, Beiträge an die Salzburger Gesundheitsfonds etc.	2.078.000,00 Euro

Gerade die Einnahmen tragen maßgeblich dazu bei, dass der laufende Betrieb der Gemeinde aufrechterhalten und erforderliche Investitionen getätigt werden können. Besonders wichtig sind hier die Einnahmen durch die Ertragsanteile sowie auch die Einnahmen aus Gebühren und Abgaben.

Instandhaltungen

Instandhaltungskosten für das im Besitz der Gemeinde befindliche Vermögen wurden im Jahr 2022 mit 1.013.700,00 Euro budgetiert. Darunter fallen auch jährliche Wartungen von diversen Einrichtungen in den gemeindeeigenen Gebäuden wie zum Beispiel die Lifтанlagen, Klima- und Belüftungsanlagen, aber auch sicherheits- und brandschutztechnische Überprüfungen. Neben diesen jährlich wiederkehrenden Kosten sind es aber vor allem die umfangreichen Instandhaltungen, die im Jahresvoranschlag 2022 vorgesehen sind:

Bodenbelag in der Fahrzeughalle Rotes Kreuz	80.000,00 Euro
Sanierung Kanalpumpwerke	70.000,00 Euro
Bauliche Umstrukturierung Gemeindeamt	49.500,00 Euro
Sanierungen am Abwassernetz	37.000,00 Euro
Grabenräumungen	30.000,00 Euro
Instandhaltungen Kindergarten	28.000,00 Euro
Hygieneraum Fahrzeughalle Rotes Kreuz	20.000,00 Euro

Gratulationen

*80. Geburtstag von Martin
Mühlfellner, Haunsbergstraße 21/1*

Ferienaktion der Gemeinde Freifahrt Lokalbahn

Für die Zeit vom 12. Februar 2022 bis einschließlich 20. Februar 2022 (Semesterferien) werden Gutscheine für Kinder vom 6. bis zum vollendeten 14. Lebensjahr (Hauptwohnsitz in Lamprechtshausen und Schüler:innen der Lamprechtshausener Schulen) zur Freifahrt mit der Lokalbahn ausgegeben.

Die Gutscheine können im Gemeindeamt während der Amtszeiten abgeholt werden.



Salzburger Lokalbahn SLB

Müllabfuhrplan

Leider hat sich beim Müllabfuhrplan ein Fehler eingeschlichen. Den aktuellen Plan finden Sie auf der Rückseite. Wir danken für das Verständnis!

Einlaufschächte Reinigen	18.000,00 Euro
Dachsanierung über Probelokal	12.000,00 Euro
Sanierung Schlauchturn Feuerwehr Arnsdorf	11.000,00 Euro
Thermische Sanierung Bauhof	10.000,00 Euro
Gestaltung Ortsplatz	5.000,00 Euro
Erneuerung Bodenbelag Chorprobenraum	4.200,00 Euro
Sanierung Boden Dachterrasse (Mehrzweckgebäude)	3.500,00 Euro
Sanierung Silo (Streusalz)	3.000,00 Euro

Im heurigen Frühjahr sind bauliche Umstrukturierungen im Gemeindeamt geplant. Einzelne Büroräumlichkeiten sollen noch bürgerfreundlicher ausgestattet und das vorhandene Platzangebot somit besser genutzt werden.

Wie jedes Jahr sind auch für 2022 Straßen- und Bankettsanierungen geplant:

Sanierung Nußdorferstraße (3 Teilabschnitte)	406.000,00 Euro
Bankettsanierungen	45.000,00 Euro
Asphaltmulde Maxdorf	32.000,00 Euro
Asphaltierungen Kleinflächen	30.000,00 Euro
Bodenmarkierungen	20.000,00 Euro
Zufahrt Gewerbegebiet	20.000,00 Euro
kleinflächige Sanierungen div.	17.100,00 Euro
Betonspurweg Asten	13.000,00 Euro
Instandhaltung Unterführungen	10.000,00 Euro

Sachaufwand

Für Dienstleistungen im Winterdienst sind 40.000,00 Euro vorgesehen. Durch die sich häufenden Unwetter und Starkregenereignisse gerade in den Sommermonaten wurden finanzielle Mittel hierfür aufgestockt. Zudem sind heuer Grabenräumungen im Gemeindegebiet geplant, dafür stehen Geldmittel in Höhe von 30.000,00 Euro zur Verfügung.

Kostenbeiträge Reinhaltverband	614.600,00 Euro
Kosten für Abfallbeseitigung	350.000,00 Euro
Kostenbeträge für Instandhaltung der schulische Nachmittagsbetreuung in Oberndorf	77.000,00 Euro
Mittagsausspeisung	68.000,00 Euro
Betreuung im EDV-Bereich	58.700,00 Euro
Kostenbeträge für Instandhaltung das Sonderpädagogische Zentrum in Oberndorf	43.500,00 Euro
Kostenbeitrag für berufsbildende Schulen	40.000,00 Euro
Kostenbeträge für Instandhaltung die Sportmittelschule in Oberndorf	36.800,00 Euro
Gastschulbeiträge an auswärtige Schulen	33.800,00 Euro
Dienstleistungen Bau- und Raumordnung	30.000,00 Euro
Betreuung Jugendtreff	27.400,00 Euro
Kostenbeitrag für Polytechnische Schule	22.500,00 Euro
Arbeitsmedizinischer Dienst, Sicherheitsfachkraft	10.500,00 Euro
Administrative Verwaltungskraft an Schulen	10.500,00 Euro

Projekte und Investitionen 2022

Für das Jahr 2022 sind zahlreiche Investition sowie der Beginn umfangreicher Projekte geplant.

Projekte

Neuerrichtung der Sportanlagen		3.398.400,00 Euro
Neuerrichtung der Tennisanlagen		300.000,00 Euro
Sport- und Veranstaltungshalle		1.000.000,00 Euro
Komplettsanierung Arnsdorferweg	2. Teilabschnitt	275.000,00 Euro
Neuerrichtung Kleinkindgruppe	Planungskosten	200.000,00 Euro
Kanalprojekte		1.350.000,00 Euro
Schmutzwasserkanal Loipferding, Oberflächenwasserkanal Asten, Oberflächenwasserkanal LH-West		

Investitionen

Traktor		110.000,00 Euro
Löschwasserbehälter		88.000,00 Euro
Neuerrichtung Pumpwerk Stockham-Süd		75.000,00 Euro
Photovoltaik-Anlagen im Schulbezirk		70.000,00 Euro
Herstellung Hausanschlüsse		40.000,00 Euro
Straßenbeleuchtung im Gemeindegebiet		25.000,00 Euro
Kommunalfahrzeug für Bauhof		25.000,00 Euro
Traktoranhänger (Kipper)		25.000,00 Euro
Spielgeräte für Außenbereich Kindergarten		18.000,00 Euro
Element für Skaterpark (Pyramide)		14.000,00 Euro
E-Schnellladestation		12.000,00 Euro
Tausch Hydranten		10.000,00 Euro

Die Gemeinde Lamprechtshausen spricht sich für den Ausbau der Elektromobilität aus. Eine E-Schnellladestation, deren Kosten zum Großteil durch das Land getragen werden, wird am Parkplatz im Ortszentrum errichtet. Um zukünftig Stromkosten einsparen zu können, ist die Anbringung von PV Anlagen auf den Dächern im Schulbezirk geplant.

Schuldenstand

Der Schuldenstand der Gemeinde beträgt zu Beginn dieses Finanzjahres 3.478.100,00 Euro. Mit Stichtag 31.12.2021 hatte die Gemeinde 4.069 Einwohner, die mit Hauptwohnsitz gemeldet sind. Dies ergibt 855,00 Euro Schulden pro Einwohner

Gebühren und Abgaben für das Rechnungsjahr 2022

lt. Beschluss der Gemeindevertretung Lamprechtshausen vom 13. Dezember 2021



Festsetzung der Steuern, Gebühren, Beiträge und privatrechtlichen Entgelte

brutto

Grundsteuer		
Grundsteuer A	Hebesatz	500%
Grundsteuer B	Hebesatz	500%

Kommunalsteuer		
Kommunalsteuer		3%

Ortstaxe		
Allgemeine Nächtigungsabgabe (inkl. € 0,05 Dachmarkenbeitrag)	je abgabepflichtiger Nächtigung	€ 1,00
Beitrag zum Salzburger Tourismusfonds	je beitragspflichtiger Nächtigung	€ 0,05

Besondere Nächtigungsabgabe		
für Ferienwohnungen bis einschließlich 40 m ² Nutzfläche		€ 200,00
für Ferienwohnungen über 40 m ² bis 70 m ² Nutzfläche		€ 260,00
für Ferienwohnungen über 70 m ² bis 100 m ² Nutzfläche		€ 300,00
für Ferienwohnungen über 100 m ² bis 130 m ² Nutzfläche		€ 360,00
für Ferienwohnungen über 130 m ² Nutzfläche		€ 380,00
für dauerhaft abgestellte Wohnwägen		€ 130,00

Hundesteuer		
für den 1. Hund		€ 52,00
für den 2. Hund		€ 72,00
für jeden weiteren Hund		€ 93,00
Ersatzhundemarke		€ 4,00

Gebühren		
Gemeindeverwaltungsabgabe (gemäß Gemeindeverwaltungsabgabenverordnung)		
Kommissionsgebühren (gemäß Kommissionsgebührenverordnung)		

Gebühren für die Abwasserbeseitigung (inkl. 10% MwSt.)		
Kanalbenützungsgebühr	pro m ³	€ 4,30
Kanalanschlussgebühr	pro Bewertungspunkt	€ 627,00
Kanalbenützungsgebühr Sondertarif: Betriebskosten RHV zzgl. € 0,12 indexgesichert		

Wasserbenützungsgebühren für den Weiler Loipferding (inkl. 10% MwSt.)		
<i>Wasserbenützungsgebühr gem. Gebührenverordnung Stadtgemeinde Oberndorf</i>		
Wasserzins	pro m ³	€ 1,57
Zählermiete 4 m ³	jährlich	€ 18,50
Zählermiete 10 m ³ + Schachtzähler	jährlich	€ 31,80
Zählermiete 16 m ³	jährlich	€ 51,30
Zählermiete 100 m ³	jährlich	€ 181,50
Wasseranschlussgebühr	pro Bewertungspunkt	€ 550,00

Abfallwirtschaftsgebühren (inkl. 10% MwSt.)

120 Liter Restmülltonne ohne Biomülltonne	pro Entleerung	€ 11,90
120 Liter Restmülltonne mit Biomülltonne	pro Entleerung	€ 14,00
240 Liter Restmülltonne ohne Biomülltonne	pro Entleerung	€ 23,70
240 Liter Restmülltonne mit Biomülltonne	pro Entleerung	€ 27,80
1.100 Liter Container ohne Biomülltonne	pro Entleerung	€ 88,90
1.100 Liter Container mit Biomülltonne	pro Entleerung	€ 104,60
Aufschlag für eine zusätzliche 120 Liter Biomülltonne		€ 4,40
Aufschlag von einer 120 Liter Biomülltonne auf eine 240 Liter Biomülltonne		€ 4,40
Müllsack 120 Liter	je Stück	€ 5,30
Bio-Müllsack für 120 Liter Tonne	je Stück	€ 0,70
Bio-Müllsack für 240 Liter Tonne	je Stück	€ 1,00

Entsorgungskosten für Altmaterialien (inkl. 10% MwSt.)

Altfenster	je Fensteröffnung	€ 6,00
Altreifen		
bis 24 Zoll	ohne Felge	€ 3,50
bis 24 Zoll	mit Felge	€ 6,00
ab 25 Zoll	ohne Felge	€ 15,00
ab 25 Zoll	mit Felge	€ 25,00

Entsorgungskosten für Altmaterialien bei Überschreitung der Freimenge (inkl. 10% MwSt.)

Altholz behandelt und unbehandelt	je m ³	€ 15,00
Altmedikamente	je Liter	€ 2,00
Altöl	je Liter	€ 0,50
Bauschutt	je m ³	€ 40,00
EPS	je m ³	€ 20,00
Eternit	je m ³	€ 40,00
Farbe/Lacke nicht ausgehärtet	je Liter	€ 2,00
Fotochemikalien	je Liter	€ 2,00
Garten- und Grünabfälle	je m ³	€ 5,00
Haushaltsreiniger	je Liter	€ 2,00
Laugen	je Liter	€ 2,00
Lösungsmittel und lösungsmittelhaltige Stoffe	je Liter	€ 2,00
mineralöhlhaltige Stoffe	je Liter	€ 2,00
Mineralwolle	je m ³	€ 20,00
Pflanzenschutzmittel, Gifte und Chemikalienreste	je Liter	€ 2,00
Säuren	je Liter	€ 2,00
Sperrige Siedlungsabfälle	je m ³	€ 20,00
Spraydosen	je Liter	€ 2,00
XPS	je m ³	€ 60,00

Beiträge nach dem Anliegerleistungsgesetz

Straßenbeleuchtung per Längenmeter (§ 3 Abs. 2)	ohne Asphalt	€ 58,70
Straßenbeleuchtung per Längenmeter (§ 3 Abs. 2)	mit Asphalt	€ 84,40
Gehsteigerrichtung per Laufmeter (§ 6 Abs. 2)		€ 193,50

Planungskostenbeitrag

gem. Planungskostenbeitragsverordnung vom 16.12.2019

Gemeindearbeiter und Fahrzeuge

Gemeindearbeiter	je Stunde	€ 45,00
KFZ (Pritschenwagen, Kastenwagen)	je Stunde	€ 41,30
Kleintraktor John Deere	je Stunde	€ 41,30
Lindner Geotrac	je Stunde	€ 37,00
John Deere 6420	je Stunde	€ 53,90
Anhänger mit 750 kg Nutzlast	je Stunde	€ 11,90
Anhänger mit 3.500 kg Nutzlast	je Stunde	€ 29,90
Kilometergeld KFZ (Pritschenwagen, Kastenwagen)	je Kilometer	€ 0,75

Friedhofsgebühren

Erd-Einzelgrab	jährlich	€ 30,00
Erd-Doppelgrab	jährlich	€ 60,00
Aschengrabstelle (Urnengrab) oder Kindergrab	jährlich	€ 30,00
Beisetzungsgebühr Erwachsene	Einmalgebühr	€ 60,00
Beisetzungsgebühr Kinder (bis 10 Jahre)	Einmalgebühr	€ 30,00
Enterdigungsgebühr	Einmalgebühr	€ 75,00
Benützungsggebühr Aussegnungshalle	Pauschale	€ 60,00

Sonstiges

Hausnummerntafel		€ 30,00
Grundbuchsauszug		€ 9,30
Kopie	DIN A4	€ 0,15
Kopie	DIN A3	€ 0,30

Bibliotheksgebühren

<i>Einmalige Entlehnung</i>		
Kinderbücher, Kinderzeitschriften, Jugendbücher, Comics		€ -
Belletristik, Sachbücher		€ 0,70
Kinder CD's, Toni's Figuren		€ 0,70
Zeitschriften		€ 0,60
Spiele, CD-Rom's, DVD's		€ 1,60
<i>Jahreskarten</i>		
Printmedienkarte		€ 10,00
Kombikarte - Medien für Erwachsene		€ 14,00
Kinderkarte		€ 7,50
Familienkarte		€ 22,00
<i>Versäumnisgebühr bei Überschreitung der Entlehnfrist</i>		
pro Medium und angefangener Woche		€ 0,60

Kindergartengebühren (inkl. 13% MwSt.)

<i>a) Kindergartenkinder</i>	monatlich	
für das erste Kind ohne Transport	07:00 Uhr bis 13:00 Uhr	€ 85,80
	07:00 Uhr bis 16:00 Uhr	€ 116,30
für jedes weitere Kind 30% Nachlass, wenn das erste Kind kein Schulanfänger ist		
<i>b) Schulanfänger</i>	monatlich	
Tarif ohne Transport	07:00 Uhr bis 13:00 Uhr	€ -
	07:00 Uhr bis 16:00 Uhr	€ 12,20
<i>Transportkosten</i>		
Früh- oder Mittagstransport für das 1. Kind		€ 14,40
Früh- und Mittagstransport für das 1. Kind		€ 28,80
für jedes weitere Kind 30% Nachlass		

Kleinkindgruppe (inkl. 13% MwSt.)

Betreuungsausmaß bis 10 Wochenstunden	monatlich	€ 46,50
Betreuungsausmaß bis 15 Wochenstunden	monatlich	€ 69,75
Betreuungsausmaß bis 20 Wochenstunden	monatlich	€ 93,00
Betreuungsausmaß bis 30 Wochenstunden	monatlich	€ 139,60
Betreuungsausmaß bis 40 Wochenstunden	monatlich	€ 185,90

Mittagsgruppe (inkl. 13% MwSt.)

Tarif für Mittagsgruppe	monatlich	€ 30,50
-------------------------	-----------	---------

Schulische Nachmittagsbetreuung

1 Tag pro Woche	monatlich	€ 16,00
2 Tage pro Woche	monatlich	€ 32,00
3 Tage pro Woche	monatlich	€ 48,00
4 Tage pro Woche	monatlich	€ 64,00
5 Tage pro Woche	monatlich	€ 80,00

Ferienbetreuung

Kindergartenkind	pro Woche	€ 29,40
Schulkind	pro Woche	€ 41,20
für jedes weitere Kind 30% Nachlass		

Mittagessen

Mittagessen Kleinkindgruppe und Kindergarten (inkl. gesetzlicher MwSt.)	pro Portion	€ 3,60
Mittagessen Schulische Nachmittagsbetreuung (VS)	pro Portion	€ 4,80
Mittagessen (Musik)Mittelschule	pro Portion	€ 5,50

Heizkostenzuschuss 2021/2022

Das Land Salzburg leistet, wie bereits in den vergangenen Jahren auch für die Heizperiode 2021/22 nach Maßgabe der unten angeführten Richtlinien **einen Zuschuss von Euro 180,00 (einmalige Zuzahlung pro Haushalt)** für die Beheizung des Wohnraumes – unabhängig von Energieträger und Heizungsart.

Bitte beachten Sie:

Die Beantragung des Heizkostenzuschusses ist ab 01.01.2022 ausschließlich online über Internet (www.salzburg.gv.at/heizscheck) oder mittels Formular bei der Hauptwohnsitzgemeinde möglich.

Eine Antragstellung in Papierform beim Land Salzburg ist nicht möglich.

Beantragungsfrist: 1. Jänner bis 31. Mai 2022

Einen Heizkostenzuschuss erhalten volljährige Personen mit eigenem Haushalt

- die im Land Salzburg ihren Hauptwohnsitz haben;
- deren monatliches Nettoeinkommen pro Haushalt nachstehende Einkommensgrenzen nicht überschreitet;
- deren Heizkosten mindestens Euro 180,00 im Jahr betragen und die vom Antragsteller/der Antragstellerin bzw. einem/einer anderen Haushaltsangehörigen bezahlt werden.

Von der Förderung ausgenommen sind

- Bewohner:innen von Schüler-, Studenten- und sonstigen Heimen sowie von Seniorenpflegeheimen;
- Asylwerber:innen, deren Aufenthalt in Salzburg im Rahmen der Grundversorgung sichergestellt wird bzw. die Möglichkeit der Sicherstellung besitzen;
- Personen, bei denen vertraglich sichergestellt ist, dass für ihre Heizkosten Dritte aufzukommen haben (z.B. Übergabevertrag) bzw. Personen, die ihren Brennstoff aus eigenen Energiequellen abdecken können.

Einkommensgrenzen:

Der Zuschuss wird an jene Personen ausbezahlt, deren **monatliches Nettoeinkommen je Haushalt (aktuelles Einkommen aller im Haushalt lebenden Personen)** nachfolgende Werte nicht überschreiten:

Alleinlebende/Alleinerzieher:innen	979,00 €
Ehepaare, Lebensgemeinschaften, eingetragene Partnerschaften	1.469,00 €

Die Einkommensgrenze erhöht sich

für jedes Kind im Haushalt mit Familienbeihilfenbezug um	303,00 €
für jedes Kind im Haushalt ohne Familienbeihilfenbezug um	492,00 €
für jede weitere erwachsene Person im Haushalt um	492,00 €

Das Antragsformular für den Heizkostenzuschuss sowie weitere Informationen erhalten Sie im Gemeindeamt bei Burgi Gwechenberger, Tel.: 06274/6202-41, eMail: burgi.gwechenberger@lamprechtshausen.at

Gesundheitstipp des Monats

Das berühmte "Nickerchen"

Die berühmte Mittagsruhe ist nicht umsonst erfunden worden. In anderen Ländern ist das Nickerchen ganz normal. Bei uns nicht. Allerdings wäre die Mittagspause besonders im Homeoffice vielleicht eine Gelegenheit, das Essen kurz zu fassen und dafür kurz zu ruhen und auf den nächsten Kaffee zu verzichten? Diese kleine Auszeit sollte jedoch nie länger als 15 bis 20 Minuten dauern.

Gutes Ruhen um dabei wieder Kraft zu tanken.

Bleibts gesund! Eure Monika Zauner

KINDERGARTEN LAMPRECHTSHAUSEN

Dir. Lindner-Weg 1

5112 Lamprechtshausen

Tel.: +43 6274 6416

Email: kindergarten@lamprechtshausen.atwww.kindergarten.lamprechtshausen.at**Einschreibung für das Kindergartenjahr 2022/23****Kindergarten****Kleinkindgruppe****Mittagsgruppe für Volksschüler**

Alle Kinder können für das Kindergartenjahr 2022/23 online angemeldet werden.

Wenn ein Betreuungswechsel innerhalb der Einrichtung ansteht, ist eine neuerliche Dateneingabe nicht notwendig. Kontaktieren Sie bitte die Leiterin, um einen Termin für die Ummeldung zu vereinbaren.

Wie melde ich mein Kind an:

- ⇒ Bitte nutzen Sie für die Eingabe der Daten ab 01.02.2022 den Link zur "Zentralen Kita-platzvergabe" auf unserer Homepage www.kindergarten.lamprechtshausen.at
- ⇒ Sie werden anschließend von der Kindergartenleiterin kontaktiert, um einen Termin für das Anmeldegespräch zu vereinbaren.

Die persönlichen Anmeldegespräche finden voraussichtlich von 01.03. bis 31.03.2022 statt.

In diesem Gespräch werden Details zum Kindergartenbesuch geklärt und offene Fragen beantwortet.

Bitte bringen Sie folgende Unterlagen zum Anmeldegespräch mit:

- ⇒ Das ausgefüllte Datenblatt*
- ⇒ Das ausgefüllte Sepa-Lastschriftformular*
- ⇒ Geburtsurkunde in Kopie
- ⇒ Meldezettel in Kopie
- ⇒ Impfausweis
- ⇒ Ein aktuelles Foto des Kindes
- ⇒ Bei unter 3-jährigen Kindern: Bestätigung der Dienstgeber beider Elternteile

*Die Formulare finden Sie auf unserer Homepage

Das Kind muss beim Anmeldegespräch dabei sein.

Nach Abschluss der Anmeldegespräche werden die Anmeldungen gereiht. Die Kriterien dafür finden Sie in der Kindergartenordnung auf unserer Homepage.

Das Datum der Anmeldung hat keinen Einfluss auf die Reihung bei der Aufnahme der Kinder.

Nach Einteilung der Kinder in die jeweiligen Gruppen werden Sie von der Leiterin informiert.

Bei Unklarheiten helfe ich Ihnen gerne weiter Tel.: 06274/6416

Astrid Köttstorfer, Kindergartenleitung

Die Gemeinde-Info und Veranstaltungstermine
finden Sie auf unserer Homepage unter

www.lamprechtshausen.at

Den Salzburger Familienpass können Sie kostenlos im Gemeindeamt beantragen. Die Beantragung ist auch für Großeltern möglich.



Volksbegehren - Unterstützungserklärungen

Für den Antrag auf Einleitung des Verfahrens für ein Volksbegehren (**Einleitungsantrag**) sind **mindestens 8.401 Unterstützungserklärungen** erforderlich. Aus diesem Grund ist nicht absehbar, wie lange Unterstützungserklärungen im Gemeindeamt unterschrieben werden können.

Folgende Unterstützungserklärungen können derzeit unterfertigt werden:

- Bedingungsloses Grundeinkommen umsetzen!
- Stoppt Leberdier-Transportqual
- RECHT AUF WOHNEN
- Zivildienst-Volksbegehren
- Wiedergutmachung der COVID-19-Maßnahmen
- Black Voices
- Kinderrechte-Volksbegehren
- Freiraumvolksbegehren
- Staatsbürgerschaft für Folteropfer
- RÜCKTRITT BUNDESREGIERUNG
- Lieferkettengesetz Volksbegehren
- ECHTE Demokratie - Volksbegehren
- Beibehaltung Sommerzeit
- anti-gendern Volksbegehren
- Untersuchungsausschüsse live übertragen
- Lebensmittelrettung statt Lebensmittelverschwendung
- Letzte Hilfe
- Arbeitslosengeld RAUF!
- FÜR UNEINGESCHRÄNKTE BARGELDZAHLUNG
- KURZ MUSS WEG
- Unabhängige JUSTIZ sichern
- Asylstraftäter sofort abschieben
- Verbot für Kinder-Instagram
- COVID-Maßnahmen abschaffen
- Umsetzung der Lebensmittelherkunftskennzeichnung!
- Rettung unserer Sparbücher
- Wir fordern Coronaimpfstoffalternativen!
- Impfpflichtabstimmung: NEIN respektieren!
- Mental Health Jugendvolksbegehren
- KEINE IMPFPFLICHT
- NEHAMMER MUSS WEG
- COVID-Strafen-Rückzahlungsvolksbegehren
- NEIN zur Impfpflicht

- Das Intensivbettenkapazitätserweiterung-Volksbegehren
- GIS Gebühr abschaffen
- Cannabis legalisieren!
- Gerechtigkeit den Pflegekräften!

Info an alle Wirtschaftsbetriebe, Vereine, Körperschaften und Institutionen

Um auch weiterhin der Datenschutzgrundverordnung (DSGVO) zu entsprechen, möchten wir Sie in Bezug auf die Einschaltungen und Vereinsdaten auf der Homepage der Gemeinde Lamprechtshausen über Folgendes informieren:

Alle Einschaltungen/Vereinsdaten, welche von den Wirtschaftsbetrieben, Vereinen, Körperschaften und Institutionen nicht selbst auf der Homepage der Gemeinde eingetragen wurden, sondern seitens der Gemeinde, mussten gelöscht werden.

Es besteht aber weiterhin die Möglichkeit, sich auf der Homepage der Gemeinde zu registrieren und einen Eintrag unter der Rubrik „Der Ort“ Menüpunkt Wirtschaft, Vereine usw. vorzunehmen. Der vorgenommene Eintrag wird nach Überprüfung durch die Gemeinde freigeschaltet und kann anschließend jederzeit bearbeitet werden.

Es steht jedem frei, ein Logo, Foto etc. hochzuladen um den Wirtschaftsbetrieb, Verein, Körperschaft und Institution zu bewerben und vor allem aktuell zu halten.

Bei Fragen wenden Sie sich bitte an Frau Birgit Höll, Tel.: 06274/6202-12 oder unter:

birgit.hoell@lamprechtshausen.at

Wie komme ich zum „Grünen Pass“? Impf-, Genesungs- oder Testzertifikat

Um den Nachweis einer Genesung von Covid-19 bzw. einer Schutzimpfung zu beantragen, haben Sie folgende Möglichkeiten:

- ⇒ **Über die Plattform der ELGA GmbH** mittels Handysignatur oder Bürgerkarte. Jede:r Bürger:in kann hier seine eigene Seite erreichen und vorhandene Zertifikate auf das Mobiltelefon laden oder als PDF ausdrucken.
- ⇒ **Im Gemeindeamt:** Bürger:innen können im Amt ihr Impf-, Genesungs- oder Testzertifikat persönlich beantragen und ausdrucken lassen.

Die Genesungszertifikate stehen nach ca. 7 Tagen zur Verfügung. Sie können uns gerne anrufen, damit wir für Sie nachsehen, ob das gewünschte Zertifikat bereits verfügbar ist. Bitte bringen Sie bei der Abholung die E-Card und einen Ausweis mit.

Wie lange gilt mein Impfungszertifikat in Österreich?

Falls Sie sich nicht sicher sind, wie lange Ihr Impfungszertifikat gilt, können Sie unter www.gruenerpass.gv.at/geimpft bei dem Gültigkeitsrechner Ihre Daten berechnen lassen.

Das Enddatum scheint mittlerweile auch in der APP „Grüner Pass“ auf.

Weitere Informationen über die APP oder über genesen/geimpft finden Sie auch unter www.gruenerpass.gv.at.

Abenteuerspielplatz Turnsaal

Gemeinsam toben! Mit Mama, Papa, Oma oder Opa macht das noch mehr Spaß! Wir laufen, springen, hüpfen, balancieren, klettern, rollen, schaukeln und trainieren unsere Geschicklichkeit, Reaktionsfähigkeit und unseren Mut.

Kinder haben einen angeborenen Bewegungsdrang, der im alltäglichen Leben oft viel zu selten ausgelebt werden kann. Bei verschiedenen Stationen mit unterschiedlichen Schwierigkeitsgraden dürfen die Kinder ihr Können testen, mutig Neues dazu lernen und Freude an der Bewegung erleben. Die Eltern begleiten, unterstützen dabei oder machen einfach mit. Das gemeinsame Turnen und die Freude am Sport stehen im Mittelpunkt.

In einem gesicherten Umfeld wie dem Turnsaal erlernen die Kinder mit viel Spaß und Freude neue Bewegungen.

Zeig deinen Eltern, Oma oder Opa was du schon alles kannst.

**Beginn am Donnerstag, den 10. Februar 2022
von 16.15 bis 17.30 Uhr**

Kinder von 1,5 - 6 Jahre
Kosten: 10er Block € 50,-

Anmeldung unter: linchen@herzschweiss.at
Tel.: 0680/125 99 23

Sabine Gratzl
Dipl. Kindertrainerin

herzschweiss
www.herzschweiss.at

**GESUNDE
GEMEINDE**
LAMPRECHTSHAUSEN



ING. GERHARD REISCHL GMBH

**Wir
suchen
dich!**

Stellenangebot Elektriker

Zur Verstärkung unseres
Teams suchen wir einen
motivierten und verlässlichen
Elektrotechniker.

Wir freuen uns auf deinen Anruf!

Ing. Gerhard Reischl
Planung und Ausführung
HEIZUNG - LÜFTUNG - SANITÄR
ELEKTROTECHNIK
ARNSDORF • HACKSTRASSE 3
5112 LAMPRECHTSHAUSEN
TEL.: 06274/4394
MOBIL: 0664/3575341
E-MAIL: gerhard@ing-reischl.at

Jahreshauptversammlung 2021

Am 5. Dezember 2021 fand wieder unsere alljährliche Jahreshauptversammlung statt. Begonnen hatte diese mit der heiligen Messe in der Pfarrkirche Lamprechtshausen, welche von Pfarrer Joachim Selka zelebriert wurde. Dank dem gesamten Landjugend-Chor wurde die Messe musikalisch feierlich umrahmt. Die eigentliche Versammlung musste aufgrund der Corona Maßnahmen online stattfinden.

Auch bei der online Jahreshauptversammlung durften wir einige Ehrengäste begrüßen. Darunter unsere Bürgermeisterin Andrea Pabinger, Vizebürgermeisterin Marina Kaltenegger, unsere Fahnenmütter und Fahnenpatinnen sowie die Bezirks- und Landesleitung und Vertreter der örtlichen Vereine.

Der diesjährige Tätigkeitsbericht konnte aufgrund der aktuellen Situation leider nicht wie gewohnt durchgeführt werden. Jedoch erstellten wir ein Video mit den schönsten Eindrücken der vergangenen zwei Landjugendjahre, welche online präsentiert wurden.

Wir durften für das kommende Landjugendjahr 2022 folgende Ausschussmitglieder begrüßen: Als neue Schriftführerin wurde Christina Riem gewählt und Daniel Wagner übernahm die Tätigkeit als Gruppenraumbeauftragter, wobei ihn Stefan Ertl als Stellvertreter unterstützt. Michael Gangl übernahm die Funktion als Kassier Stellvertreter.

Julia Pöschl übergab ihr Amt als Gruppenleiterin an Sofie Furtner. Julia Pöschl hat uns beeindruckende sechs Jahre als Landjugendleiterin begleitet und die Zeit super gemeistert. Bernhard Bruckmoser legte sein Amt als Gruppenleiter nieder und übernahm die Tätigkeit als Agrarreferent. Zum neuen Landjugendleiter wurde Martin Zauner gewählt und Kristin Hofer übernahm die Funktion als Gruppenleiterin-Stellvertreterin. Philipp Oberascher wurde Fähnrich und Stefan Ertl unterstützt ihn als Stellvertreter.

Anna Wagner, Gerhard Barth und Maximilian Haberl haben ebenso ihr Amt im Ausschuss niedergelegt – wir möchten uns nochmals bei allen für die langjährige und intensive Arbeit bedanken und wünschen alles Gute. Alle weiteren Ausschussmitglieder blieben bei ihren bisherigen Funktionen.

Großer Dank gebührt natürlich unseren gesamten Landjugendmitgliedern, sowie den örtlichen Vereinen und Organisationen für die vorbildliche Zusammenarbeit während des gesamten Landjugendjahres 2021.



Obstbaumaktion für Lamprechtshausener GemeindebürgerInnen

Um der Gemeindebevölkerung einen Anreiz zur Pflanzung von Obstbäumen zu geben, wird im heurigen Jahr wieder eine Obstbaumaktion durchgeführt.

Die Gemeinde wird eine Förderung von € 11,- pro Baum für bis zu fünf Bäume pro Haushalt gewähren.

Um die Förderung zu erhalten, muss eine gemeinsame Bestellung und Ausgabe der Bäume durch den Obst- und Gartenbauverein erfolgen.

Ehrenobmann und Baumwärter Eduard Fersterer übernimmt die Bestellung und Auslieferung der Bäume.

Er berät Sie gerne, welche heimischen Obstbaumsorten (Kern- und Steinobst) für unsere Region passend sind.

Bestellungen sind bei Eduard Fersterer bis Freitag, den 1. April 2022 möglich.

Telefon: 0680/317 02 52

Mail: eduard.fersterer@aon.at

Die Bezahlung der Bäume erfolgt im Zuge der Ausgabe.



Veranstaltungen

Demenz Service
Salzburg



**GESUNDE
GEMEINDE**
LAMPRECHTSHAUSEN

©shutterstock



Umgang mit Menschen mit Demenz

Kostenloser Vortrag

**Mittwoch, 9. März 2022,
18:00 – 19:00 Uhr**

Benediktussaal, Gemeindeamt Lamprechtshausen

Die Gesunde Gemeinde Lamprechtshausen lädt sehr herzlich zu dieser Veranstaltung der ÖGK in Kooperation mit dem Diakoniewerk ein.

Erfahren Sie Wissenswertes zum Thema Demenz, warum sich Menschen mit dementiellen Erkrankungen teilweise herausfordernd verhalten und wie Sie damit gut umgehen können. Hier ist eine entsprechend einfühlsame Kommunikation hilfreich.

Der Experte der Diakonie steht Ihnen gerne auch für Fragen zur Verfügung.

Jede:r ist bei dieser kostenlosen Informationsveranstaltung willkommen!

Bei der Veranstaltung sind die jeweils gültigen COVID-19-Richtlinien zu beachten.

Caritas
Wir helfen.

Bundesministerium
Soziales, Gesundheit, Pflege
und Konsumentenschutz

Information HELP-C-Ö



Die Caritas Salzburg und das Bundesministerium informieren!

Als Caritas unterstützen wir Menschen in sozialen Notlagen auf ihrem Weg aus der Krise. Wir beraten und helfen zum Beispiel bei Rechtsfragen, bei Arbeitslosigkeit oder in finanziellen und persönlichen Notsituationen. Rasch, unkompliziert und genau dort, wo Hilfe am dringendsten benötigt wird.

Wenden Sie sich an die Sozialberatung der Caritas:

- bei finanziellen Problemen
- bei Fragen zum Thema Wohnen und Energie
- bei sozial- und fremdenrechtlichen Fragen
- wenn Sie Unterstützung bei Behördenwegen benötigen
- wenn Sie besonders von den Folgen der Covid-19-Pandemie betroffen sind

Akute Problemlagen können wir beim Erstkontakt abklären, sofort helfen oder an Netzwerkpartner vermitteln. Bei komplexeren und schwierigeren Fragestellungen vereinbaren wir für eine weitergehende Beratung einen Termin.

Rufen Sie uns an: Tel. +43-5-1760-1760 sozialberatung@caritas-salzburg.at

Caritas – telefonische Sozialberatung
Mo, Di & Fr: 09:00 bis 13:00 Uhr und
14:00 – 18:00 Uhr
Mi & Do: 14:00 – 18:00 Uhr

Caritas Salzburg
Friedensstraße 7, 5020 Salzburg
www.caritas-salzburg.at

Für die drei OMV Tankstellen in Lamprechtshausen, Salzburg Itzling und Nonntal wird ab sofort eine:r Mitarbeiter:in für den **Kassa-, Shop- und Gastrobereich** gesucht.

ANFORDERUNGEN:

- * Kassenerfahrung
- * ausreichend gute Deutschkenntnisse (Kundenkontakt, lesen und verstehen von Arbeits- und Sicherheitsanweisungen)

WIR BIETEN:

- * Geringfügig, Teilzeit 25 bis 30h, Vollzeit 40h pro Woche
- * Arbeitszeit von 06:00 bis 14:00 Uhr und 14:00 bis 22:00 / 24:00 Uhr sowie jedes 2. Wochenende frei
- * Entlohnung nach Kollektivvertrag mit der Bereitschaft zur Überzahlung
- * Der Arbeitsplatz ist mit öffentlichen Verkehrsmittel gut erreichbar
- * Führerschein der Klasse B und eigenes KFZ von Vorteil

Bitte bewerben Sie sich schriftlich per E-Mail bei Frau Brigitte Feiel: retail.at.4605@omv.com oder nach telefonischer Terminvereinbarung.

OMV Tankstelle Lamprechtshausen
Salzburger Straße 12
5112 Lamprechtshausen
Tel. Nr.: 06274/6354



Vielfältiger, als Sie denken.

Raiffeisen Salzburg
Meine Karriere
meine-raiffeisen-karriere.at

Wir investieren in die Zukunft. In Ihre Zukunft.

Zur Verstärkung unseres kompetenten Teams suchen wir für die Raiffeisenbank Flachgau Nord eine/n engagierte/n

Schalter-/Servicemitarbeiter/in (Flachgau Nord, Vollzeit)

Ihre Aufgaben: Sie werden als Springer/in in unseren Bankstellen eingesetzt. Dabei sind Sie die erste Ansprechperson der Kundinnen und Kunden und wickeln dabei den gesamten Service- und Kassenbereich ab. Sie beraten Ihre Kundinnen und Kunden in allen Finanzangelegenheiten – speziell in Sachen Finanzierung, Veranlagung, Zahlungsverkehr und Vorsorge. Durch den bedarfsgerechten Verkauf unserer Bankdienstleistungen sichern Sie die Kundenzufriedenheit.

Was Sie mitbringen:

- Abgeschlossene kaufmännische Ausbildung
- Freude am Umgang mit Kunden
- Aufgeschlossenes, professionelles Auftreten
- Innovative Denkweise
- Genauigkeit, Zuverlässigkeit und Loyalität
- Hohes Verantwortungsbewusstsein sowie Bereitschaft zur ständigen Weiterbildung

Was wir Ihnen versprechen:

- Die Sicherheit einer selbstständigen Raiffeisenbank
- Ein äußerst gutes Betriebsklima in einem engagierten Team
- Attraktive Weiterbildungsmöglichkeiten
- Einen modernen Arbeitsplatz
- Ein entsprechendes Gehalt mit lukrativer Einkommensentwicklung

Ihr Interesse ist geweckt? Dann bewerben Sie sich gleich online oder schicken Sie Ihre Unterlagen an:

Raiffeisenbank Flachgau Nord eGen

Geschäftsleitung | z. H. Dir. Mag. Nikolaus Ferterer | E-Mail: n.ferterer@fn.raiffeisen.at
Hauptstraße 3, 5112 Lamprechtshausen | meine-raiffeisen-karriere.at


Das kollektivvertragliche Mindestentgelt liegt für diese Position bei EUR 2.011,74 brutto (Mehrwertsteuer). Eine marktübliche Überzahlung, je nach Qualifikation und Erfahrung, ist für uns selbstverständlich.



Infobox

Die Finanzverwaltung unterstützt die Möglichkeit, die Lehre im Rahmen einer „Lehre mit Matura“ zu absolvieren. Informationen zur Lehre mit Matura findest Du unter www.lehremitmatura.at

Die Lehrlingsentschädigung beträgt im ersten Lehrjahr rund 620 Euro, im zweiten rund 820 Euro und steigert sich auf rund 980 Euro im dritten Lehrjahr (jeweils pro Monat).

 **Bundesministerium
Finanzen**

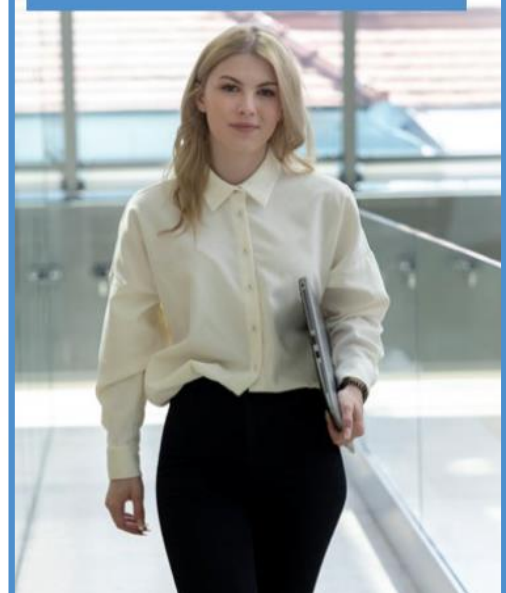
**Jetzt bist Du am
Steuer!**

Mit der Lehre zur Steuerassistentin
und zum Steuerassistenten

Mit Deiner Bewerbung für einen Ausbildungsplatz in der Finanzverwaltung als Steuerassistentin bzw. Steuerassistent erklärst Du Dich bereit, an einem Auswahlverfahren teilzunehmen.

Im Herbst 2022 starten unsere neuen Steuerassistentinnen bzw. Steuerassistenten ins Berufsleben. Schon jetzt heißt es: Bewerben! Unter www.bmf.gv.at/lehre kannst Du Dich zunächst in der Jobbörse registrieren und als Steuerassistentin bzw. Steuerassistent bewerben.

Alle Informationen über die Aufgaben im Finanzamt Österreich sowie über die Bewerbungsmodalitäten findest Du unter www.bmf.gv.at/jobs. Hast Du noch Fragen? Dann schreibe uns ein E-Mail an post.faoe-lehrlingsausbildung@bmf.gv.at. Wir freuen uns auf Deine Online-Bewerbung!



**STADTGEMEINSCHAFT
OBERNDORF
REI SALZBURG**



Komm zu uns, und bring Leben und Arbeit in Einklang!

Die Stadtgemeinde Oberndorf sucht für die Seniorenwohnhäuser Oberndorf und Bürmoos zur Verstärkung des Pflegeteams

Dipl. Gesundheits- und Krankenpfleger m/w/d
Pflegefachassistenz/Pflegeassistenz/FSBA m/w/d

Willst du mit und bei interessanten Menschen arbeiten, dann bist du genau richtig. Bei uns kannst du in zwei modernen Seniorenwohnhäusern Teilzeit oder Vollzeit arbeiten, auch als Berufseinsteiger oder auf geringfügiger Basis bist du im Team herzlich willkommen.

Mit deinem kreativen Einsatz trägst du zu einer lebendigen Daheim-Atmosphäre bei. Wir gestalten unseren Alltag mit Motivation und Humor für die Lebensqualität unserer Bewohnerinnen und Mitarbeiterinnen.

Wenn du dich angesprochen fühlst, freuen wir uns über deine Bewerbung an:

Verwaltungsgemeinschaft Seniorenwohnhäuser Oberndorf-Bürmoos

z.H. Frau Monika Ruezinger, Seniorenwohnhausleiterin, Paracelsusstraße 18, 5110 Oberndorf, sw-h-leitung@oberndorf.salzburg.at

Die Anstellung erfolgt nach den Bestimmungen des Salzburger Gemeinde-Vertragsbedienstetengesetzes 2001 i.d.g.F. Auf das Gleichbehandlungsgesetz wird hingewiesen. Bewertung der Planstelle c/d.

GROSSE HILFE,
GANZ NAH.




**SEI GSCHEIT -
NÜTZ DIE ZEIT**

Dein Zivildienst im Hilfswerk

Jetzt anmelden:
Hilfswerk Salzburg
Regionalstelle Oberndorf
06272 6687 | jobs@salzburger.hilfswerk.at

Starte im Jänner, April, Juli,
August oder Oktober 2022




**BHAK·BHAS
OBERNDORF**
Der Baustein für Deine Zukunft.

11.02. bis 04.03.2022

ANMELDUNG
MELDE DICH AN FÜR DEINEN START IM
SCHULJAHR 2022/23!



Watzmannstraße 39, 5110 Oberndorf
www.hak-oberndorf.salzburg.at



BORG
Oberndorf

Anmeldung
Anmeldezeit für das SJ 22/23
11. 02. 2022 bis 25. 02. 2022

Schnuppertag:
Immer am Freitag möglich!
Bitte beachten Sie die Informationen auf der Homepage!
www.borgoberndorf.at/schnuppertag

Naturwissenschaften
Musik
www.borgoberndorf.at

Sekretariat:
Tel.: +43 6272/20212 – 10
sekretariat@borgoberndorf.at
MO – FR von 8:00 Uhr – 11:00 Uhr

Bitte beachten Sie die jeweils gültigen COVID-Regelungen auf der Homepage des BORG Oberndorf!



Impressum

Eine Information und Amtliche Mitteilung der Gemeinde Lamprechtshausen; Eigentümer, Herausgeber, Verleger: Gemeinde Lamprechtshausen, Hauptstraße 4, 5112 Lamprechtshausen, Tel.: 06274/6202, E-Mail: gemeinde@lamprechtshausen.at, Web: www.lamprechtshausen.at; Druck: Koller Media GmbH; Für den Inhalt (Rubrik Gemeinde) verantwortlich: Bürgermeisterin Andrea Pabinger; Für den anderen Inhalt verantwortlich: die Verantwortlichen der Vereine etc.; Satz- & Druckfehler vorbehalten. Die Gemeinde Lamprechtshausen behält sich das Recht vor, von Institutionen/Organisationen/Personen eingelangte Informationen redaktionell aufzubereiten. Aus Gründen der einfacheren Lesbarkeit gelten die in der „Gemeinde-Info“ verwendeten Bezeichnungen von Personen, Personengruppen, Funktionen etc. unabhängig vom jeweiligen grammatischen Geschlecht des gewählten Begriffes selbstverständlich für Frauen und Männer in gleicher Weise. © Gemeinde Lamprechtshausen

Müll-Abfuhrplan der Gemeinde Lamprechtshausen 2022



LVP-Behälter Betriebe:
 25.01., 22.02., 22.03., 19.04., 17.05., 14.06., 12.07., 09.08., 06.09., 04.10., 31.10., 29.11., 27.12.;

LVP-Behälter Wohnanlagen:
 11.01., 25.01., 08.02., 22.02., 08.03., 22.03., 05.04., 19.04., 03.05., 17.05., 31.05., 14.06., 28.06., 12.07., 26.07., 09.08., 23.08., 06.09., 20.09., 04.10., 18.10., 31.10., 15.11., 29.11., 13.12., 27.12.;

Öffnungszeiten Altkostfahrsammelzentrum, Käsestraße
 Mittwoch 15.00 - 19.00 Uhr
 Freitag 13.00 - 18.00 Uhr
 Samstag 09.00 - 12.00 Uhr

- Restmüll (14-tägig)
- Restmüll (4-wöchentlich)
- Biotonne
- Gelber Sack
- Papiertonne

Jänner	Februar	März	April	Mai	Juni	Juli	August	September	Oktober	November	Dezember
1 Sa Neujahr	1 Di GS	1 Di	1 Fr	1 So Staatsfeiertag	1 Mi Bb	1 Fr	1 Mo	1 Do	1 Sa	1 Di Allerheiligen	1 Do Bb
2 So	2 Mi	2 Mi	2 Sa	2 Mo RM2 RM4	2 Do	2 Sa	2 Di	2 Fr	2 So	2 Mi Bb	2 Fr
3 Mo	3 Do	3 Do	3 So	3 Di	3 Fr	3 So	3 Mi Bb	3 Sa	3 Mo RM2	3 Do	3 Sa
4 Di	4 Fr	4 Fr	4 Mo	4 Mi Bb	4 Sa	4 Mo	4 Do	4 So	4 Di AP	4 Fr	4 So
5 Mi	5 Sa	5 Sa	5 Di	5 Do	5 So	5 Di	5 Fr	5 Mo RM2	5 Mi Bb	5 Sa	5 Mo
6 Do Heilige Drei Könige	6 So	6 So	6 Mi Bb	6 Fr	6 Mo Pfingstmontag	6 Mi Bb	6 Sa	6 Di	6 Do	6 So	6 Di
7 Fr	7 Mo RM2 RM4	7 Mo RM2 RM4	7 Do	7 Sa	7 Di GS	7 Do	7 So	7 Mi Bb	7 Fr	7 Mo	7 Mi
8 Sa	8 Di	8 Di AP	8 Fr	8 So	8 Mi Bb	8 Fr	8 Mo RM2	8 Do	8 Sa	8 Di	8 Do Maria Empfängnis
9 So	9 Mi	9 Mi	9 Sa	9 Mo	9 Do	9 Sa	9 Di	9 Fr	9 So	9 Mi	9 Fr
10 Mo	10 Do Bb	10 Do Bb	10 So	10 Di	10 Fr	10 So	10 Mi Bb	10 Sa	10 Mo	10 Do	10 Sa
11 Di	11 Fr	11 Fr	11 Mo	11 Mi Bb	11 Sa	11 Mo RM2	11 Do	11 So	11 Di GS	11 Fr	11 So
12 Mi	12 Sa	12 Sa	12 Di	12 Do	12 So	12 Di AP	12 Fr	12 Mo	12 Mi Bb	12 Sa	12 Mo RM2 RM4
13 Do	13 So	13 So	13 Mi Bb	13 Fr	13 Mo RM2	13 Mi Bb	13 Sa	13 Di	13 Do	13 So	13 Di
14 Fr	14 Mo	14 Mo	14 Do	14 Sa	14 Di	14 Do	14 So	14 Mi Bb	14 Fr	14 Mo RM2 RM4	14 Mi
15 Sa	15 Di	15 Di GS	15 Fr	15 So	15 Mi Bb	15 Fr	15 Mo Maria-Himmelfahrt	15 Do	15 Sa	15 Di AP	15 Do Bb
16 So	16 Mi	16 Mi Bb	16 Sa	16 Mo RM2	16 Do Fronleichnam	16 Sa	16 Di	16 Fr	16 So	16 Mi	16 Fr
17 Mo	17 Do	17 Do	17 So	17 Di	17 Fr	17 So	17 Mi Bb	17 Sa	17 Mo RM2 RM4	17 Do Bb	17 Sa
18 Di	18 Fr	18 Fr	18 Mo	18 Mi Bb	18 Sa	18 Mo	18 Do	18 So	18 Di	18 Fr	18 So
19 Mi	19 Sa	19 Sa	19 Di AP	19 Do	19 So	19 Di GS	19 Fr	19 Mo RM2 RM4	19 Mi Bb	19 Sa	19 Mo
20 Do	20 So	20 So	20 Mi Bb	20 Fr	20 Mo	20 Mi Bb	20 Sa	20 Di	20 Do	20 So	20 Di
21 Fr	21 Mo RM2	21 Mo RM2	21 Do	21 Sa	21 Di	21 Do	21 So	21 Mi Bb	21 Fr	21 Mo	21 Mi
22 Sa	22 Di	22 Di	22 Fr	22 So	22 Mi Bb	22 Fr	22 Mo RM2 RM4	22 Do	22 Sa	22 Di GS	22 Do
23 So	23 Mi	23 Mi Bb	23 Sa	23 Mo	23 Do	23 Sa	23 Di AP	23 Fr	23 So	23 Mi	23 Fr
24 Mo	24 Do Bb	24 Do	24 So	24 Di	24 Fr	24 So	24 Mi Bb	24 Sa	24 Mo	24 Do	24 Sa RM2
25 Di	25 Fr	25 Fr	25 Mo	25 Mi Bb	25 Sa	25 Mo RM2 RM4	25 Do	25 So	25 Di	25 Fr	25 So Christtag
26 Mi	26 Sa	26 Sa	26 Di GS	26 Do	26 So	26 Di	26 Fr	26 Mo	26 Mi Nationalfeiertag	26 Sa	26 Mo Stefanitag
27 Do	27 So	27 So	27 Mi Bb	27 Fr	27 Mo RM2 RM4	27 Mi Bb	27 Sa	27 Di	27 Do	27 So	27 Di AP
28 Fr	28 Mo	28 Mo	28 Do	28 Sa	28 Di	28 Do	28 So	28 Mi Bb	28 Fr Bb	28 Mo RM2	28 Mi
29 Sa	29 Di	29 Di	29 Fr	29 So	29 Mi Bb	29 Fr	29 Mo	29 Do	29 Sa	29 Di	29 Do Bb
30 So	30 Mi	30 Mi Bb	30 Sa	30 Mo RM2 RM4	30 Do	30 Sa	30 Di GS	30 Fr	30 So	30 Mi	30 Fr
31 Mo	31 Do	31 Do	31 So	31 Di AP	31 Fr	31 So	31 Mi Bb	31 Fr	31 Mo RM2	31 Mi Silvester	31 Sa

Aufgrund möglicher Tourenänderungen - speziell in den Sommermonaten und vor oder nach Feiertagen - sind die Mülltonnen am Entleerungstag ab 05.00 Uhr am Straßenrand bereit zu stellen. Mülltonnen bitte nicht überfüllen! Zusätzlicher Müll, der in Säcken neben den Tonnen abgestellt ist, wird nicht mitgenommen. Hierfür sind eigene Säcke im Gemeindeamt käuflich zu erwerben. Per Push-Benachrichtigung können Sie sich mit der App „GEM2GO“ an die Müllführtermine erinnern lassen!